



Food and Agriculture
Organization of the
United Nations

Проектот е финансиран
од Европската Унија

Партнер институција за имплементација

Проектот е спроведуван
од ФАО

Консолидација на земјоделско земјиште во Соколарци - Информативен билтен

Октомври 2020, број # 2



Овој билтен има за цел да ги информира учесниците во постапката за консолидација на земјоделско земјиште во Соколарци, општина Чешиново-Облешево, за досегашните и престојните активности од спроведување на постапката.

Консолидација на земјоделското земјиште е државна политика за подобрување на неповолната структура на земјоделското земјиште преку окрупнување на раситнетите парцели, која веќе успешно се спроведува на повеќе локации во државата. Во ноември 2019 и јануари 2020 година, со усвојување на Плановите за распределба на земјиштето од страна на сопствениците во с. Конче (Општина Конче) и с. Егри (Општина Битола), истите станаа првите успешни проекти за консолидација во државата. Оваа година постапки на консолидација се реализираат во други 8 подрачја, вклучително и во Соколарци, во рамки на проектот МАИНЛАНД финансиран од Европската Унија.

Карактеристики на консолидационото подрачје во с. Соколарци

Површина на земјоделско земјиште: 218 хектари (ха)

Број на сопственици: 491

Пред консолидација

Број на земјишни парцели: 1.558

Просечен број на парцели по сопственик: 3,8 парцели (раситнетоста на земјиштето е поголема доколку се земат во предвид и парцели кои земјоделците ги обработуваат, а не се во нивна сопственост.)

Просечна големина на парцела: 0,1 – 0,3 ха.

Парцелите имаат **неправилна форма** и се **просторно оддалечени една од друга**

Заради расцепканоста, **парцелите имаат ограничен пристап до земјоделската патна мрежа**

Застарен и недоволен систем за одводнување

После консолидација

Намален вкупен број на земјишни парцели

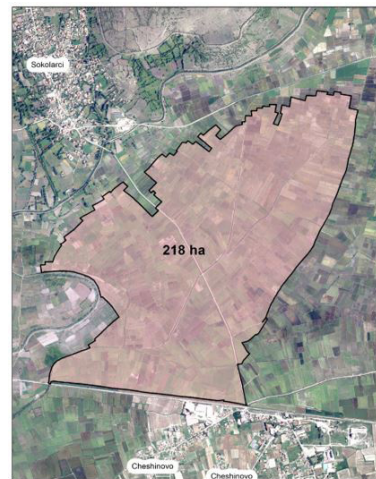
Намален просечен број на парцели по сопственик

Зголемена просечна големина на парцелите

Парцелите ќе добијат **правилна форма**, ќе бидат групирани околу најголемата/најпосакуваната парцела на сопственикот, или кадешто најмногу се концентрирани сегашните парцели на сопственикот

Ќе се **обноват постојните** и **ќе се изградат нови пристапни патишта и канали за одводнување**

Парцелите ќе имаат **подобар пристап до патната мрежа**



Консолидационо подрачје Соколарци

Големата расцепканост на земјоделското земјиште и ситните земјишни парцели ја намалуваат продуктивноста и ефикасноста на земјоделското производство, особено на оризопроизводството кое доминира во овој регион. Ваквата структура на земјиштето ги ограничува можностите на земјоделците за примена на современа механизација и агротехнички мерки, што ја намалува нивната конкурентност и можностите за развој.

Консолидацијата на земјоделското земјиште во Соколарци започна во октомври 2018 година со спроведување на Студија за оправданост, и моментално е во фаза на планирање на распределба на земјоделското земјиште, која се очекува да трае до мај 2021 година. Постапката е во надлежност на Министерството за земјоделство, шумарство и водостопанство (МЗШВ), а се имплементира од страна на ФАО со финансиска поддршка од Европската Унија.

Досегашни активности за консолидација на земјиште во Соколарци

Прва фаза (завршена) – Студија за оправданост за консолидација на земјиште

- ✓ Спроведена **Студија за оправданост** во 2019 година;
- ✓ Потврдена оправданост и интерес на земјоделците за консолидација на земјоделското земјиште во Соколарци;
- ✓ Утврдена потреба од инвестиции во подобрување на земјоделската инфраструктура во Соколарци (патна мрежа која ќе обезбеди подобар пристап до новоформираните парцели, како и обновување на постојните и изградба на нови канали за одводнување).

Втора фаза (во тек) - Планирање на распределбата на земјоделското земјиште и дизајнирање на потребната земјоделска инфраструктура во Соколарци

- ✓ Врз основа на позитивните резултати од Студијата за оправданост, на 26 ноември 2019 година, со Одлука на Владата на Република Северна Македонија официјално започна и во тек е втората фаза од постапката за консолидација на земјоделско земјиште во Соколарци – **планирање на распределба на земјоделското земјиште и дизајнирање на потребната земјоделска инфраструктура**.
- ✓ На 12 декември 2019 година се реализираше првата инфо средба со сопствениците во Соколарци за започнување на фазата распределба на земјоделско земјиште;
- ✓ На 22 јануари 2020 се одржа првиот Собр на учесници на кој се формираше Собранието на учесници во консолидација во Соколарци, кое се состана повторно на 22 февруари 2020 година.

Во оваа фаза ќе се спроведат голем број на теренски активности уредени со закон, како што се процена на вредноста на земјиштето, проектирање на земјоделската инфраструктура, и најважното, **подготовка на нов План за распределба на земјишните парцели** преку постојани и непосредни средби со сопствениците и корисниците на земјиштето.

Активностите од оваа фаза од консолидацијата во Соколарци ги спроведува МЗШВ со поддршка на овластената геодетска компанија “Цветковски консалтинг” со тим на геодети, агрономи, градежни инженери, архитекти и проценители, под раководство на ФАО.



Консолидацијата на земјоделско земјиште е транспарентен процес во кој најважна улога имаат сопствениците на земјоделско земјиште кои учествуваат во процесот.

Секој учесник е консултиран во секоја фаза од постапката, и преку јавни увиди и директни средби има можност да даде свои мислења и забелешки на резултатите од процената на вредноста на земјиштето и на планот за распределба на земјиштето.

Тековни активности

Контактирање на сопствениците на земјоделско земјиште

Во моментов тимот на геодетската компанија “Цветковски консалтинг” воспоставува директни контакти со сите 491 сопственици на земјиште во консолидационото подрачје, со цел нивно навремено информирање за нивните права и одговорности во фазата на распределба на земјоделското земјиште.

Дополнително, се лоцираат и сопствениците на земјиште кои повеќе не живеат во селото Соколарци, како и оние кои се надвор од државата, за да бидат директно и навремено информирани за следните чекори во постапката за консолидација на земјоделското земјиште.

Во оваа фаза особено внимание се посветува на идентификување на сите наследници на земјоделско земјиште кои не спровеле оставинска постапка и нивно информирање за нивното право за назначување на повереник – лице кое е наследник од прв ред за непречено да ги застапува правата на сите наследници во процесот на консолидација.

Првата средба со сопствениците и локалната заедница е планирана за почеток на месец октомври 2020 година во Соколарци.

Претстојни активности

Собрание на учесници

Собранието на учесници во консолидацијата во Соколарци е планирано да се одржи во ноември 2020 година. Сите сопственици на земјиште, нивните полномошници или повереници ќе добијат известување за учество преку дневниот печат, со детали за датумот и местото на одржување.

Личното присуство на секој сопственик, полномошник или повереник на претстојното Собрание на учесници е од огромно значење за успешно продолжување на консолидацијата на земјоделско земјиште во Соколарци и за формирање на клучните тела кои ќе ја спроведуваат постапката и тоа:

ОДБОР НА УЧЕСНИЦИ ВО КОНСОЛИДАЦИЈА

кој ќе биде одговорен да ги застапува општите интереси на сопствениците на земјиште во Соколарци и ќе биде консултативно тело за координација со МЗШВ и тимовите на “Цветковски консалтинг” и ФАО.

КОМИСИЈА ЗА КОНСОЛИДАЦИЈА во Соколарци

составена од вработени во МЗШВ со искуство во спроведување на политиките за управување со земјиште - која го следи процесот на консолидација, разгледува и одлучува по забелешките на учесниците и предлага донесување на Решение за распределба на земјиштето до МЗШВ.

Процена на вредноста на земјиштето

Првата фаза во процесот на планирање на распределба на земјиштето е **процена на вредноста на земјишните парцели на секој сопственик** во консолидационото подрачје Соколарци кој учествува во процесот.

Процената ја врши **овластен проценувач**, кој е дел од тимот на геодетската компанија “Цветковски консалтинг”, со користење на Методологијата за проценка на вредноста на основни средства во земјоделството, согласно Законот за проценка, јавно достапни на веб страницата на Комората на проценувачи на Република Северна Македонија (<https://komoranaprocenuvaci.mk>)

Земјиштето во консолидационото подрачје Соколарци ќе се проценува **два пати**, првиот пат на постоечката состојба (пред консолидација), вториот пат на новата состојба согласно нацрт предлог Планот за распределба во кој е прикажана планираната идна состојба на новите окрупнети парцели.

Првата проценка на вредноста на земјиштето ќе се спроведе веднаш по одржувањето на Собранието на учесници во ноември 2020 г. и има за цел да ја **одреди вредноста на земјиштето со која учесниците влегуваат во процесот**. Со процената се утврдува вредноста на земјиштето согласно **производствениот капацитет на секоја парцела поединечно**.

Преку процената се гарантира дека целото земјиште ќе биде **вреднувано на фер, транспарентен и еднаков начин за секој учесник** во консолидацијата согласно закон.



ШТО Е СОБРАНИЕ НА УЧЕНИЦИ?

СОБРАНИЕ на учесници во консолидацијата – е тело кое го сочинуваат СИТЕ сопственици на земјиште во консолидационото подрачје. Најважна задача на СОБРАНИЕТО е да го усвои со мнозинство Планот за распределба на земјоделското земјиште во постапката за консолидација.

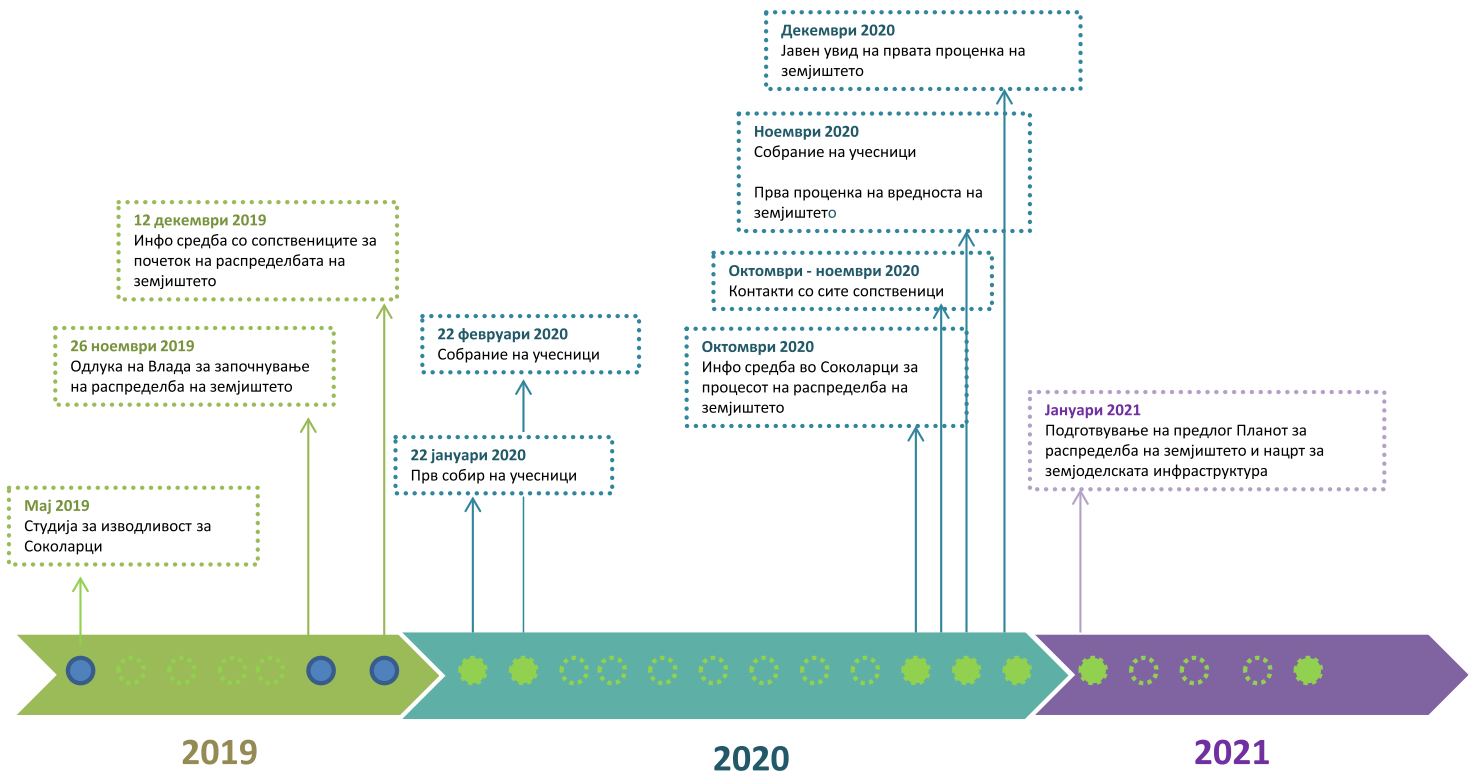
Планирање на подобрувања во земјоделската инфраструктура

За да се подобри земјоделската инфраструктура во консолидационото подрачје Соколарци, како прв чекор ќе започне Подготовка на проект за рехабилитација и изградба на планираната земјоделска инфраструктура.

Тим на овластени геодети и инженери ќе започнат со мерења на терен, за да ги дефинираат условите и потребите за инвестиции во земјоделската инфраструктура во Соколарци - обновување на постојните и изградба на нови пристапни патишта и канали за одводнување.



Временска рамка (до јануари 2021 година)



КОНТАКТИ

Министерство за земјоделство, шумарство и водостопанство

Сектор за консолидација на земјоделско земјиште, размена и идентификација на земјишни парцели
Ул. Аминта Трети 2, 1000 Скопје
тел . 02 3134 477 (локали 109,110,111)
е-пошта: info@mzsv.gov.mk
Веб: www.mzsv.gov.mk

Проект “Воведување на национална програма за консолидација на земјиште (MAINLAND)”

Ул. Аминта Трети 5, 1000, Скопје
тел. 02 3220 888
е-пошта: FAO-MK@fao.org
Веб: www.fao.org/in-action/mainstreaming-national-land-consolidation-programme/mk

Геодетска компанија “Цветковски консалтинг”

Бул. Партизански одреди бр.29 кат 2 локал 4 (Т.Ц. Буњаковец), 1000 Скопје тел.: 070 384 099 (Никола Рибароски, дипл. геод.инж. -Тим Лидер), 075 712 998 (проф. Д-р Башким Идризи – ГИС експерт), 075 414 341 (Наум Симјаноски – овластен проценител), 072 244 965 (Бобан Богдановски – адвокат); 078 313 815 (Ивана Максимова, дипл.геод.инж. – локален координатор); 075 336 823 (проф. Д-р Добре Андов – агроном)
е-пошта: cvetkovskiconsolidacija@gmail.com

Овој билтен е изготвен со финансиска помош на Европската Унија. Содржината на овој билтен е единствена одговорност на ФАО и во ниту еден случај не треба да се смета дека ги одразува ставовите на Европската Унија.